



KARTA TECHNICZNA WYROBU

Data aktualizacji: 17.02.2021

1. Producent wyrobu:

Bella Plast Sp. z o.o. Sp.j.
ul. Długa 86,
05-075 Warszawa – Wesola, Polska

Zakład produkcyjny:

Bella Plast Sp. z o.o. sp.j.
Ul. Szczęśliwa 51
05-074 Długa Kościelna, Polska
- (adres korespondencyjny).

2. Nazwa wyrobu: **listwy dylatacyjne przyokienne PVC z siatką szklaną do elewacji dociepleniowej w bezspoinowych systemach ociepleń budynków ścian zewnętrznych: BP13, BP13 MIDI, BP13 MINI BU, BP13 MINI U**

3. Klasyfikacja wyrobu wg PKWiU: 22.23.19.0

4. Charakterystyka techniczna

Listwy serii BP13 dylatacyjne przyokienne PVC z siatką szklaną produkowane są z twardego i miękkiego polichloru winylu z dodatkiem plastyfikatorów zwiększających ich odporność mechaniczną oraz stabilizatorów UV chroniących przed promieniowaniem słonecznym korpus listwy wykonany z twardego PVC oraz uszczelkę wykonaną ze zmiękzonego PVC.

5. Przeznaczenie i zakres stosowania wyrobu.

Zastosowanie: do wykonywania dylatacji pomiędzy ościeżnicą okienną lub drzwiową, a tynkiem strukturalnym (wyprawy cienkowarstwowe) w bezspoinowych systemach ociepleń budynków ścian zewnętrznych (BSO) ETICS .

Montaż: Listwy serii BP13 dylatacyjne przyokienne stosowane są do prawidłowego wykonania dylatacji pomiędzy ościeżnicą okienną a tynkiem. Listwa zaopatrzona jest w zbrojącą siatkę szklaną, specjalną nienasiąkliwą piankę dylatacyjną, uszczelkę chroniącą piankę przed zabrudzeniem i zniszczeniem (tylko BP13, BP13MIDI, BP13 MINI U) oraz element tracony. Listwy produkowane są w kilku wymiarach szerokości zewnętrznej i szerokości korytka na tynk - w zależności od grubości warstwy zastosowanego tynku.

Listwy serii BP13 stosuje się do okien wyprodukowanych z polichloru winylu, drewna oraz aluminium.

Montaż listwy należy rozpocząć od wyczyszczenia, osuszenia i odtłuszczenia ościeżnicy okiennej. Następnie należy wyznaczyć miejsce naklejenia listwy serii BP13 na ościeżnicę okienną. Kolejny krok to odcięcie odpowiedniej długości odcinków. Przed przyklejeniem listwy należy usunąć żółtą lub białą osłonkę z białej pianki dylatacyjnej i bezzwłocznie przykleić listwę do ościeżnicy okiennej. Zalecanym sposobem naklejenia listwy na ościeżnicę jest tylko częściowe (ok. 10cm) usunięcie żółtej foliowej (lub białej papierowej) osłonki z pianki dylatacyjnej, następnie przyłożenie listwy do ościeżnicy, dociśnięcie jej i wyciągnięcie spod tak przyłożonej listwy osłonki, którą należy chwycić za odklejony uprzednio 10cm jej odcinek. Taki sposób pozwala równo nakleić listwę. Po przyklejeniu listew do ościeżnicy powinno się odczekać ok. 2 godzin, co zapewni dobre związanie kleju. Kolejnym krokiem jest naklejenie na okno folii zabezpieczającej okno przed zabrudzeniem podczas prac tynkarskich. Listwy serii BP13 zaopatrzone są w ruchomy element tracony na którym znajduje się ścieżka klejowa zabezpieczona żółtą osłonką. Należy usunąć żółtą osłonkę i do ścieżki klejowej nakleić folię. Tak przygotowane okno pozwala na rozpoczęcie prac tynkarskich bez obaw że okno zostanie zabrudzone klejem, tynkiem lub/i farbą

Pierwszym krokiem jest przyklejenie siatki szklanej w którą jest zaopatrzona listwa BP13 do glifu okiennego (ościeży). Tę czynność należy tak wykonać, ażeby w jednej operacji klejenia połączyć klejem elewacyjną zbrojącą siatkę systemową z siatką z listwy BP13. Po wyschnięciu kleju należy położyć tynk strukturalny w równej grubości wprowadzając go do korytka znajdującego się w listwie.

UWAGA!: Tynk strukturalny powinien znajdować się wewnątrz korytka (korpusu listwy). Nie dopuszcza się ażeby tynk zaciągać na zewnętrznej powierzchni ścianki korytka (korpusu listwy)!

Po wyschnięciu tynku (najlepiej po kilku dniach – w zależności od warunków atmosferycznych) usunąć z listwy element tracony wraz z ochronną folią okienną (malarską). Usuwanie elementu traconego należy rozpocząć od narożnika okiennego jednym ruchem ciągłym (bez szarpania i zmiany kąta odrywania).

Montaż listwy należy wykonać w zewnętrznej części elewacji.

Listwy mogą być stosowane, montowane i użytkowane w temperaturze do +50stC.

Zaleca się nie aplikować listew serii BP13 na ościeżnicę w temperaturze ujemnej gdyż w takim przypadku para wodna skrapla się na powierzchni ościeżnicy i przyczepność kleju drastycznie spada.

Kolorystyka listew

Listwy serii BP13 dostępne są w kolorze biały technicznym oraz w kolorach: RAL 8001, RAL 7000, RAL 8017 oraz RAL 7024. Listwy serii BP13 producent może wykonać w dowolnym innym RAL, na specjalne zamówienie odbiorcy.

Listwy w kolorze innym niż białym technicznym produkowane są z twardego i miękkiego granulatu technicznego PVC naturalnego przeznaczonego do barwienia w masie poprzez dodanie odpowiednich pigmentów.

W przypadku listwy serii BP13 w wersji z uszczelką w kolorach w/w oraz w wersji z uszczelką w kolorze białym technicznym nie należy malować uszczelki. Uszczelka wykonana jest ze zmiękzonego PVC i nie nadaje się do pomalowania gdyż skład chemiczny uszczelki wyklucza wiązanie się powierzchni uszczelki z farbą (akrylową, silikonową, silikatową), ponadto miękka uszczelka podczas pracy spowoduje, iż zaschnięta farba popęka i odpadnie.

Producent dopuszcza malowanie wyłącznie listwy w kolorze białym technicznym i wyłącznie część listwy tzw „korpus” (korytko) wykonany z twardego technicznego tworzywa PVC.

Malowanie uszczelki - bez względu na jej kolor- jest na wyłączne ryzyko odbiorcy.

Obróbka listew.

Docinanie na wymiar można wykonać piłą ręczną o drobnych zębach lub nożycami.

Ze względu na obróbkę siatki szklanej należy stosować rękawice ochronne oraz okulary ochronne.

W przypadku kontaktu włókien szklanych z oczami, jamą ustną, tchawicą lub skórą należy bezwzględnie zgłosić się do lekarza.

6. Asortyment

Listwy dylatacyjne przyokienne PVC z siatką serii B13 produkowane są w wymiarach standardowych(+/- 5%):

BP13, długość 1500mm, szerokość zewnętrzna 9mm, szerokość wewnętrzna korytka 6mm

BP13, długość 2500mm, szerokość zewnętrzna 9mm, szerokość wewnętrzna korytka 6mm

BP13, długość 3000mm, szerokość zewnętrzna 9mm, szerokość wewnętrzna korytka 6mm

BP13 MIDI, długość 1500mm, szerokość zewnętrzna 9mm, szerokość wewnętrzna korytka 3mm

BP13 MIDI, długość 2500mm, szerokość zewnętrzna 9mm, szerokość wewnętrzna korytka 3mm

BP13 MIDI, długość 3000mm, szerokość zewnętrzna 9mm, szerokość wewnętrzna korytka 3mm

BP13 MINI, długość 1500mm, szerokość zewnętrzna 6mm, szerokość wewnętrzna korytka 3mm

BP13 MINI BU, długość 2400mm, szerokość zewnętrzna 6mm, szerokość wewnętrzna korytka 3mm

BP13 MINI BU, długość 2500mm, szerokość zewnętrzna 6mm, szerokość wewnętrzna korytka 3mm

BP13 MINI BU, długość 3000mm, szerokość zewnętrzna 6mm, szerokość wewnętrzna korytka 3mm

BP13 MINI U, długość 1500mm, szerokość zewnętrzna 6mm, szerokość wewnętrzna korytka 3mm

BP13 MINI U, długość 2400mm, szerokość zewnętrzna 6mm, szerokość wewnętrzna korytka 3mm

BP13 MINI U, długość 2500mm, szerokość zewnętrzna 6mm, szerokość wewnętrzna korytka 3mm

BP13 MINI U, długość 3000mm, szerokość zewnętrzna 6mm, szerokość wewnętrzna korytka 3mm

7. Pakowanie, przechowywanie, transport.

Listwy BP13, BP13MIDI, BP13MINI BU oraz BP13 MINI U pakowane są w kartony tekturowe zabezpieczające listwy przed uszkodzeniami w transporcie.

Ilość sztuk w opakowaniu zbiorczym: 25.

Przechowywanie: maksymalna ilość warstw: 15.

Miejsce przechowywania: suche, chłodne, o równej powierzchni.

Temperatura przechowywania, transportowania: od 0stC do max 50stC.

Rozpakowywanie opakowań zbiorczych. Ze względu na taśmy klejące, które zawiera wyrób i możliwość sklejenia się wyrobów ze sobą podczas wyciągania (pobierania) jednej lub większej ilości sztuk wyrobu z opakowania zbiorczego nie należy wyciągać (wysuwać) wyrobu(-ów) równoległe do wyrobów znajdujących się w opakowaniu zbiorczym. W tym celu należy otworzyć karton tekturowy na całej długości wyrobu i od góry pobrać wyrób. Wysuwanie równoległe wyrobu(-ów) z opakowania zbiorczego może spowodować sklejenie się listew i uszkodzenie wyrobu poprzez np. usunięcie folii zabezpieczających klej na taśmach klejących lub oderwanie taśm od korpusu PVC listwy.

8. Odporność chemiczna

Produkt nie reaguje chemicznie z żadnym stałym materiałem budowlanym jaki można spotkać na placu budowy. Jest odporny na starzenie. Nie ulega biodegradacji w wilgotnym środowisku. Nie jest odporny na działanie rozpuszczalników organicznych takich jak: aceton, benzen.

9. Informacje dodatkowe

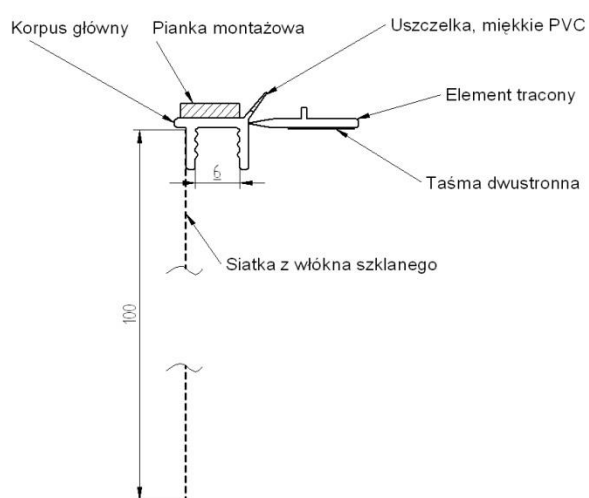
Produkt jest zgodny z poniższymi dokumentami:

KRAJOWA OCENA TECHNICZNA ITB-KOT-2017/0249 Z DNIA 12.12.2017 (wydana przez Instytut Techniki Budowlanej w Warszawie)

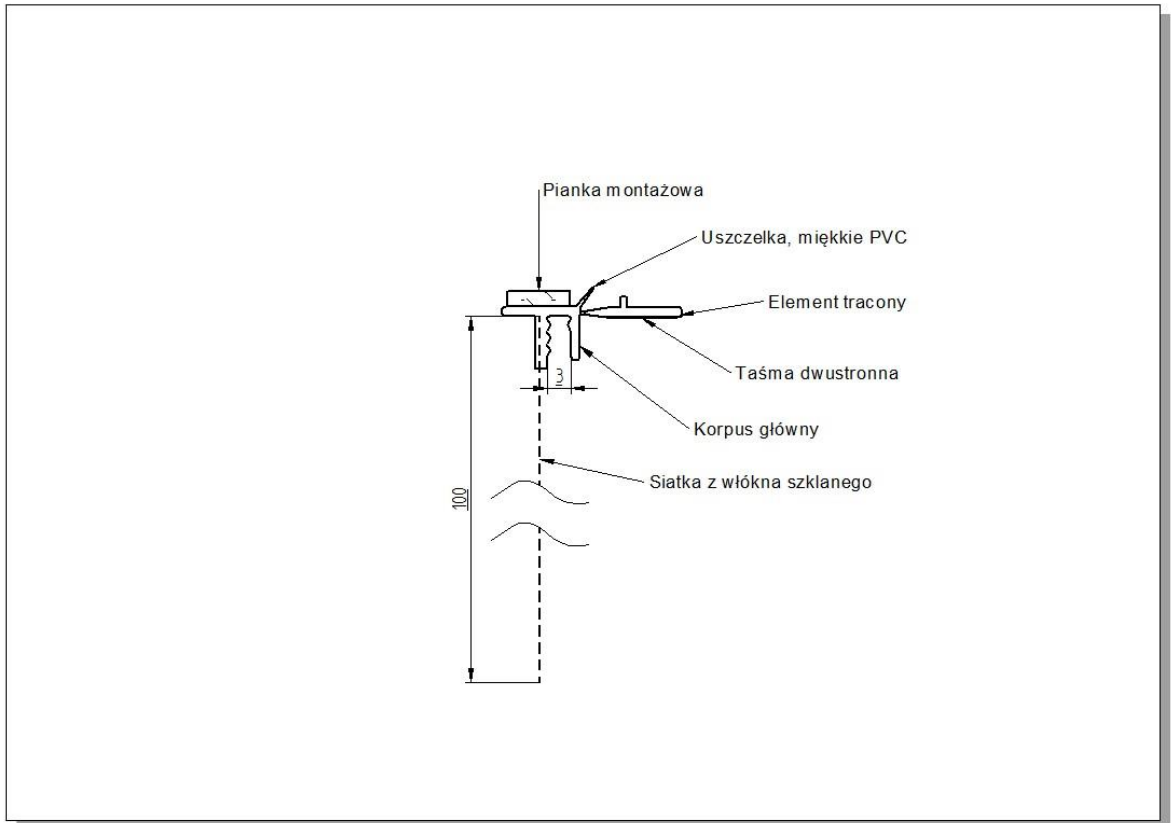
ATEST HIGIENICZNY nr BK/B/0823/01/2018 z dnia 7 września 2018 (wydany przez Instytut Higieny w Warszawie – Państwowy Zakład Higieny PZH)

10. RYSUNKI:

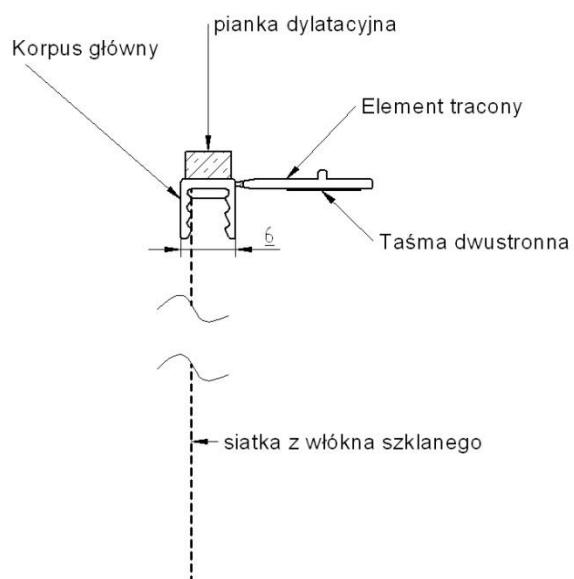
BP13



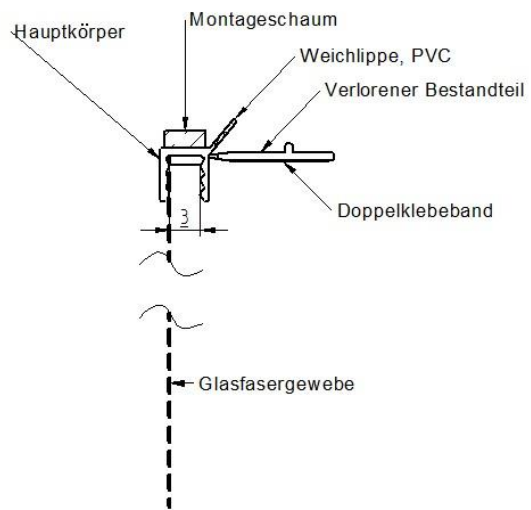
BP13MIDI



BP13MINI BU



BP13 MINI U



BP-13 mini U